

1 (M-Cn)

- (A) They're looking into a store.
 (B) They're walking out of a shop.
 (C) They're trying on some shoes.
 (D) They're washing a window.

- (A) 彼らは店の中をのぞいている。
 (B) 彼らは店から出てくるところである。
 (C) 彼らは靴を履いてみている。
 (D) 彼らは窓を洗っている。



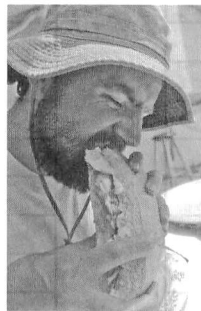
正解 (A)

look into ～「～の中を見る、～をのぞき込む」。
 (B) shop「店」は写っているが、人が店から出てきているところではない。walk out of ～「～から出る」。
 (C) shoes「靴」は写っているが、履いてみてはいない。try on ～「～を試着する」。

2 (W-Am)

- (A) He's holding a hat.
 (B) He's greeting someone.
 (C) He's taking a bite of food.
 (D) He's selling sandwiches.

- (A) 彼は帽子を手に持っている。
 (B) 彼は人にあいさつをしている。
 (C) 彼は食べ物を一口かじっている。
 (D) 彼はサンドイッチを売っている。



正解 (C)

a bite「ひとかじり」、take a bite「かじる」。
 (A) hat「帽子」はかぶっているが、手に持っていない。hold「～を手に持つ」。
 (B) greet「～にあいさつする」。
 (D) サンドイッチのようなものを食べてはいるが、売ってはいない。sell「売る」。

3 (W-Br)

- (A) The man is writing in a notebook.
 (B) The women are handing out papers.
 (C) The people are facing a board.
 (D) A group is entering an office.

- (A) 男性はノートに書いている。
 (B) 女性たちは書類を配っている。
 (C) 人々はボードのほうを向いている。
 (D) 一団がオフィスに入ろうとしている。



正解 (C)

face「(動詞で)～のほうを向く」、board「ボード」。
 (A) 男性は何かを書いているが、ノートにはない。
 (B) hand out「配る」、papers「(複数形で)書類」。
 (D) 3人があるのはオフィスのようだが、入ろうとしているところではない。enter「入る」。

4 (M-Au)

- (A) They're displaying watches on a table.
 (B) They're spreading a cloth on a table.
 (C) A game's being played on a table.
 (D) A table's been pushed against a door.

- (A) 彼女たちはテーブルの上に腕時計を展示している。
 (B) 彼女たちはテーブルに布を広げている。
 (C) テーブル上でゲームが行われている。
 (D) テーブルはドアのほうにくっつけられている。



正解 (C)

game「ゲーム、遊び」。A game'sはA game isの短縮形。現在進行形の受動態の文。

(A) 左の女性は腕時計を着用しているが、展示しているのではない。playと似た音のdisplayに注意。display「展示する、陳列する」。
 (B) テーブルの上にテーブルクロスはかかっているが、広げているところではない。spread「広げる」、cloth「テーブルクロス、布」。
 (D) A table'sはA table hasの短縮形。現在完了の受動態の文。push against ～「～に対して押し付ける」。

トランスクリプト／設問と訳

正解と解説

5 (W-Am)

- (A) Cheese is being wrapped for a customer.
 (B) Cheese has been packed into cartons.
 (C) Labels are being attached to pieces of cheese.
 (D) Cheese has been cut into different sizes.
- (A) チーズが顧客用に包まれているところである。
 (B) チーズがボール箱に詰めてある。
 (C) チーズの1つひとつにラベルが貼られているところである。
 (D) チーズがバラバラの大きさに切つてある。



正解 (D)

cut into 「～に切る」。
 (A) チーズは包まれた状態であり、今包む作業を行っているのではない。wrap 「包む」、customer 「顧客」。
 (B) pack 「詰め込む」、carton 「ボール箱」。
 (C) ラベルはチーズの上に置かれているが、今貼り付けられているのではない。attach 「貼り付ける」、piece 「ひと切れ」。

6 (M-Cn)

- (A) Pedestrians are crossing the street.
 (B) Some vehicles are stopped in traffic.
 (C) Goods are being unloaded from a truck.
 (D) Some people are getting off their motorbikes.
- (A) 歩行者が通りを横切っている。
 (B) 何台かの乗り物が往来で止まっている。
 (C) 品物がトラックから降ろされている。
 (D) 何人かの人々がオートバイから降りている。



正解 (B)

vehicle は、車やトラック、バイクなどの「乗り物」全般を指す。traffic 「交通、往来」。
 (A) 通りが写ってはいるが、pedestrian 「歩行者」はいない。cross は名詞では「交差点」を表すが、ここでは動詞「横切る」として使われている。
 (C) goods 「品物」、unload 「(荷を)降ろす」。
 (D) get off 「降りる」、motorbike 「オートバイ」。

7 (M-Au)

- (A) The woman is unplugging an appliance.
 (B) Some dishes are being placed in a cabinet.
 (C) The woman is emptying out the contents of a cup.
 (D) The kitchen plumbing is being repaired.
- (A) 女性が電化製品のプラグを抜いている。
 (B) 何枚かの皿が戸棚の中にしまわれているところである。
 (C) 女性がカップの中身を空にしている。
 (D) 台所の配管は修理中である。



正解 (C)

empty out 「(中身を出して)空にする」、contents 「(通例複数形で)中身」。
 (A) 壁にコンセントが見えるが、プラグは差し込まれたままである。unplug 「～からプラグを抜く」、appliance 「電化製品」。
 (B) place 「(動詞で)置く、収納する」、cabinet 「戸棚」。
 (D) plumbing 「配管、水まわり」、repair 「修理する」。

8 (W-Br)

- (A) The furniture is being rearranged.
 (B) The carpet has been rolled up in the corner.
 (C) Some pillows are stacked beside a bed.
 (D) Bedding has been folded and placed on a mattress.
- (A) 家具は配置が変えられている。
 (B) カーペットはクルクルと巻かれて隅にある。
 (C) いくつかの枕がベッドの横に積まれている。
 (D) 寝具はたたまれ、マットレスの上に置かれている。

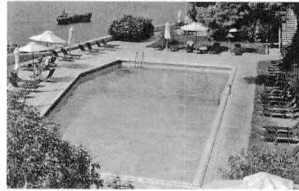


正解 (D)

bedding 「(シーツや毛布、ベッドカバーなどの)寝具類」、fold 「折りたたむ」。
 (A) furniture 「家具」、rearrange 「位置を変える」。
 (B) roll up 「クルクル巻く、丸める」、in the corner 「隅に」。
 (C) 枕が2つ重ねてあるのはベッドの上。beside 「～のそばに」ではない。stack 「(動詞で)積み重ねる」。

9 (W-Am)

- (A) Some chairs are lined up by the side of a swimming pool.
 (B) A tugboat is pulling a ship out to sea.
 (C) Umbrellas are sheltering people from the rain.
 (D) Leaves are being removed from the pool.
- (A) いくつかのいすがプールのそばに並べられている。
 (B) タグボートが船を海にけん引している。
 (C) 傘が人々を雨から守っている。
 (D) 葉がプールから取り除かれている。



正解 (A)

line up 「(一列に)並べる」、by the side of 「～のそばに」。
 (B) 小舟は見えるが、船を引いてはいない。
 tugboat 「(港湾内で大型船舶が安全に離着岸できるように補助する)タグボート、曳き船」。
 (C) shelter 「保護する」。
 (D) remove 「取り除く」。

10 (M-Cn)

- (A) Workers are taking a tank out of a building.
 (B) Plastic sheets cover a building frame.
 (C) Stepladders are being set up in a tent.
 (D) Some workers are trimming pieces of wood.
- (A) 作業員たちが建物からタンクを運び出している。
 (B) ビニールシートが建物の骨組みを覆っている。
 (C) いくつかの脚立がテントの中に設置されている。
 (D) 何人かの作業員が材木を削って形を整えている。



正解 (B)

plastic sheet 「ビニールシート」、frame 「骨組み」。
 (A) ビニールハウスのそばに作業員とタンクは見えるが、建物から運び出しているのではない。
 (C) 脚立はあるが、テントの中に設置されているわけではない。
 stepladder 「脚立」、set up 「設置する、組み立てる」。
 (D) trim 「(材木などを削って)形を整える」。